

Jubileusz 30-lecia
Kierowania Katedrą
Gospodarki Regionalnej
**Pani prof. zw. dr hab.
Danuty Strahl**



prof. zw. dr hab. Danuta Strahl

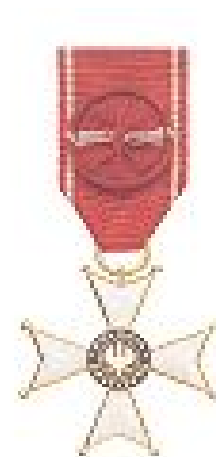
- ❖ Naukowiec
- ❖ Kierownik Katedry Gospodarki Regionalnej
- ❖ Dziekan Wydziału Ekonomii, Zarządzania i Turystyki w Jeleniej Górze Uniwersytetu Ekonomicznego we Wrocławiu (trzy kadencje)
- ❖ Wiceprzewodnicząca Polskiej Komisji Akredytacyjnej i Przewodnicząca Zespołów PKA (Zespół Nauk Ekonomicznych, Zespół ds. Polityki Informacyjnej i Relacji z Otoczeniem, Zespół ds. Kryteriów Oceny Jakości Kształcenia)
- ❖ Wykładowca UE we Wrocławiu i wielu innych uczelni
- ❖ Przewodnicząca Rad Nadzorczych
- ❖ Członek Rad Naukowych

Ważniejsze odznaczenia

Złoty Krzyż Zasługi

Krzyż Kawalerski O.O.P.

Medal KEN



Naukowiec



Zainteresowania naukowe

KBN: ekonomia

OECD: Nauki Społeczne - Ekonomia i Biznes -
Ekonomia, Ekonometria

Specjalności

- ekonometria
- wielowymiarowa analiza porównawcza w badaniach regionalnych

Rozwija szkołę naukową zajmującą się metodami ilościowymi w gospodarce regionalnej

Stopnie i tytuły naukowe

- 1991 – uzyskanie tytułu naukowego profesora nauk ekonomicznych
- 1980 – uzyskania stopnia doktora habilitowanego nauk ekonomicznych
- 1974 – uzyskanie stopnia doktora nauk ekonomicznych
- 1970 – uzyskanie na Uniwersytecie Wrocławskim stopnia magistra w zakresie matematyki

Pełnione funkcje



Asystent w latach 1970-1974

Adiunkt w latach 1974-1981

Docent w latach 1981-1991

Profesor nadzwyczajny w latach 1991-1996

Profesor zwyczajny od 1996 r.



Członek Rady Głównej Szkolnictwa Wyższego w latach 1996-1999

Przewodnicząca Komisji Akredytacyjnej Fundacji Promocji Akredytacji Kierunków Ekonomicznych w latach 2001-2002

Wiceprzewodnicząca i członek Państwowej/Polskiej Komisji Akredytacyjnej od 2002 r.

Członek Komitetu Statystyki i Ekonometrii PAN od 1992 r. (cztery kadencje)

Przynależność do organizacji



Polska Akademia Nauk; Wydział Nauk Humanistycznych i Społecznych; Komitet Statystyki i Ekonometrii oraz Komitet Nauk Ekonomicznych (od 1993 r.)



Międzynarodowa Federacja Towarzystw Klasyfikacyjnych (IFCS) – Sekcja Klasyfikacji i Analizy Danych (od 1995 r.)



Polskie Towarzystwo Statystyczne



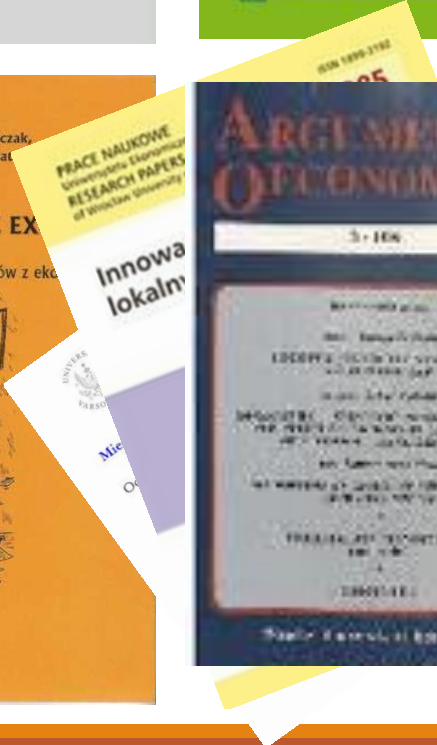
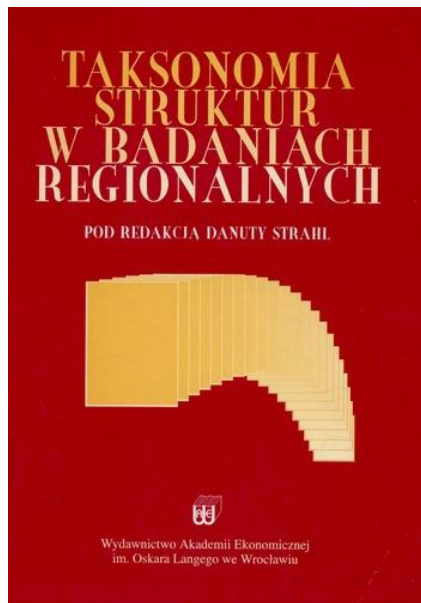
NISPAcee (od 1995 r.)



Regional Studies Association

Autorka

- Ponad 180 artykułów naukowych poświęconych zagadnieniom oceny i pomiaru poziomu rozwoju regionalnego, a także dotyczących problematyki zarządzania bankami i przedsiębiorstwami – opublikowanych w prestiżowych periodykach o zasięgu ogólnopolskim i międzynarodowym
- Pięciu monografii o tematyce gospodarczej
- Podręczników akademickich
- Licznych tematów badawczych realizowanych przez Komitet Badań Naukowych i Narodowe Centrum Nauki oraz NCBiR
- Wielu tematów badawczych realizowanych na rzecz praktyki gospodarczej (Ministerstwa, GUS)



zgodnie z
zrozumieli i czy
a zawierająca cele i
publikowan przez

Przewodnicząca PKA



Konferencja prasowa

Kierownik

Katedry Gospodarki Regionalnej

Wydziału Ekonomii, Zarządzania i Turystyki w Jeleniej Górze
Uniwersytetu Ekonomicznego we Wrocławiu

FOTO STUDIO
PAWEŁ WĘCZA



UNIwersytet Ekonomiczny we Wrocławiu

WYDZIAŁ GOSPODARKI REGIONALNEJ I TURYSTYKI W JELENIĘJ GÓRZE
KATEDRA GOSPODARKI REGIONALNEJ

Z kart historii Katedry Gospodarki Regionalnej

W 1972 roku z inicjatywy i pod kierownictwem Pana Profesora dra hab. Szkoły Głównej Planowania i Statystyki (obecna Szkoła Główna Handlowa) w Warszawie Adama Ginsbert-Geberta (1914-1994) powstał Zakład Gospodarki Miejskiej, który dał początek kształcenia studentów o tej specjalności i rozwoju kadry naukowej.

W 1979 roku Zakład Gospodarki Miejskiej zyskuje rangę Katedry Gospodarki Miejskiej.

W 1984 roku kierownictwo Katedry obejmuje Pani Profesor Danuta Strahl i nieprzerwanie – do roku 2014 – szefuje zespołowi pracowników.

Katedra Gospodarki Regionalnej swoją obecną nazwę uzyskała w 1991 roku.



Pracownicy Katedry Gospodarki Regionalnej

prof. zw. dr hab. Danuta Strahl – Kierownik Katedry

prof. UE dr hab. Ryszard Broł – Kierownik Zakładu Gospodarki Lokalnej

prof. UE dr hab. Elżbieta Sobczak – Kierownik Zakładu Ekonometrycznych Analiz Regionalnych

prof. UE dr hab. Małgorzata Markowska – profesor nadzwyczajny

dr Beata Bal-Domańska – adiunkt

dr Dariusz Głuszczyk – adiunkt

dr Andrzej Raszkowski – adiunkt

dr Andrzej Sztando – adiunkt

dr Jacek Welc – adiunkt

dr Marian Maciejuk – starszy wykładowca

dr Marek Obrębalski – starszy wykładowca

mgr Marzena Mizera – sekretariat

prof. nadzw. dr hab. Lucjan Kowalczyk – profesor nadzwyczajny

prof. dr hab. Adolf Stachula – profesor nadzwyczajny

dr Jerzy Zapart – starszy wykładowca

mgr Marta Pawlikowska – asystent

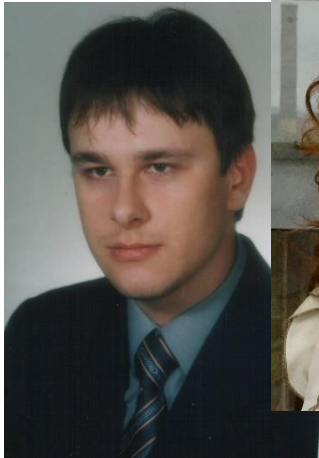
mgr Mariusz Zbadyński – doktorant

mgr Joanna Okrzyńska – sekretariat

mgr Aneta Salus – sekretariat

mgr Katarzyna Gondurak – sekretariat

mgr Joanna Gondurak – sekretariat





UNIwersYTET EKONOMICZNY

we Wrocławiu

WYDZIAŁ

EKONOMII, ZARZĄDZANIA I TURYSTYKI

W JELENIĘJ GÓRZE

WISJA W... ALU
badaniach naukowych i kształceniu ekono... ków na rzecz



Zakład Ekonometrycznych Analiz Regionalnych 2014



Zakład Gospodarki Lokalnej 2014



UNIwersytet EKONOMICZNY

we Wrocławiu

WYDZIAŁ

EKONOMII, ZARZĄDZANIA I TURYSTYKI

W JELENIEJ GÓRZE

MISJA WYDZIAŁU

badania naukowe kształcenie ekonomiczne i rzecz
głównym się por...



Dziekan

1982–1985

1986–1990

1993–1996

Wydziału Gospodarki Regionalnej i Turystyki w Jeleniej Górze
Uniwersytetu Ekonomicznego we Wrocławiu



Inauguracja Roku Akademickiego 1985-86



Inauguracja Roku Akademickiego 1987-88

INAUGURACE
ROKU
AKADEMICKÉHO
1988-89





Posiedzenie Rady Wydziału





1989-1994

INAUGURACJA
ROKU
AKADEMICKIEGO
1994/95
II ZJAZD
ABSOLWENTÓW



94 10 8

Opiekun naukowy i nauczyciel

Promotor doktorów

Metody klasyfikacji w badaniach strukturalnych 21/11/1985,
autor rozprawy doktorskiej [Marek Walesiak](#)

Struktura handlu zagranicznego a poziom dochodu narodowego wybranych państw świata
(studium metodologiczno-empiryczne) 25/06/1993,
autor rozprawy doktorskiej [Elżbieta Sobczak](#)

Zasady i metodyka finansowania zadań oświatowych na tle przemian prawno-ustrojowych
w Polsce po roku 1990 30/01/1998,
autor rozprawy doktorskiej [Antoni Jeżowski](#)

Struktura gospodarcza regionów a ich ekonomiczna efektywność 21/05/1999,
autor rozprawy doktorskiej [Małgorzata Markowska](#)

Przekształcenia form organizacyjnych i własnościowych przedsiębiorstw państwowych w
latach 1990-1997 na przykładzie regionu jeleniogórskiego 08/06/1999,
autor rozprawy doktorskiej [Jerzy Wolski](#)

Banki regionalne w polskim systemie bankowym 22/02/2002,
autor rozprawy doktorskiej [Dariusz Głuszcuk](#)

Strukturalny wymiar finansów powiatowych w Polsce w latach 1999-2005 29/06/2007,
autor rozprawy doktorskiej [Beata Bal-Domańska](#)



Promocje doktorskie 1999

Recenzent prac habilitacyjnych

Kapitał intelektualny w sferze nauki – warunki rozwoju, 12/06/2014
autor rozprawy habilitacyjnej [Małgorzata Golińska-Pieszyńska](#)

Dziedzictwo kulturowe a rozwój lokalny, 19/05/2014
autor rozprawy habilitacyjnej [Monika Murzyn-Kupisz](#)

Projekty strategiczne w mieście przemysłowym, 12/12/2013
autor rozprawy habilitacyjnej [Adam Drobnik](#)

Dynamiczne modele panelowe w badaniach ekonomicznych, 24/06/2013
autor rozprawy habilitacyjnej [Barbara Dańska-Borsiak](#)

Edukacja jako czynnik i wynik rozwoju regionalnego. Doświadczenia Polski w perspektywie międzynarodowej, 27/02/2013
autor rozprawy habilitacyjnej [Mikołaj Herbst](#)

Działalność badawczo-rozwojowa w kształtowaniu aktywności innowacyjnej w Unii Europejskiej, 29/06/2012
autor rozprawy habilitacyjnej [Marek Szajt](#)

Recenzent prac habilitacyjnych

Profile gmin w Polsce - zarządzanie rozwojem i zmianami, 16/12/2009

autor rozprawy habilitacyjnej [Jacek Pasieczny](#)

Metody normalizacji zmiennych w badaniach porównawczych złożonych zjawisk ekonomicznych, 12/03/2009

autor rozprawy habilitacyjnej [Barbara Pawełek](#)

Przemysłowe bezpośrednie inwestycje zagraniczne źródłem konkurencyjności regionu, 24/01/2008

autor rozprawy habilitacyjnej [Małgorzata Poniatowska-Jaksch](#)

Modernizacja lokalnej administracji publicznej a rozwój lokalny, 23/11/2007

autor rozprawy habilitacyjnej [Jacek Nowak](#)

Relacje przestrzenne w Polsce w okresie transformacji w świetle teorii rozwoju regionalnego, 20/05/2005

autor rozprawy habilitacyjnej [Ewa Łaźniewska](#)

Mikroekonomiczne instrumenty planowania i analizy w zarządzaniu gospodarką lokalną, 14/12/2000

autor rozprawy habilitacyjnej [Paweł Roman](#)



Dydaktyk



Konferencje Katedry Gospodarki Regionalnej

Kalendarium Konferencji 1976 -1991

I Międzyuczelniane Seminarium Dydaktyczno-Naukowe katedr o specjalności gospodarka miejska – 1976 roku – Jelenia Góra, Stołówka „Łazanka”,

II Międzyuczelniane Seminarium Dydaktyczno-Naukowe katedr o specjalności gospodarka miejska – 1981 roku – Jelenia Góra, Stołówka „Łazanka”,

III Międzyuczelniana konferencja naukowo-dydaktyczna nt. „Procesy urbanizacyjne w Polsce i na świecie” – Zachełmie, 9-10 października 1985 roku,

IV Międzyuczelniana konferencja naukowa nt. „Miasto i jego problemy” - Zachełmie, 18-19 listopada 1987 roku,

V Międzyuczelniana konferencja naukowa nt. „Miasta u progu XXI wieku” – Jelenia Góra, 9-11 listopada 1989 roku,

Międzynarodowa konferencja naukowa nt. „Usługi – miasto – region” – Zachełmie, 8-10 listopada 1990 roku,

Międzynarodowa konferencja naukowa nt. „Gospodarka lokalna i regionalna” – Jelenia Góra, 7-8 listopada 1991 roku.



Kalendarium Konferencji

Gospodarka lokalna w teorii i praktyce

1992 - 2006

- I. 8-10 listopada 1992 roku - Przesieka, Dom Wypoczynkowy „Łucznicz”,
- II. 8-9 listopada 1993 roku - Jelenia Góra, Hotel Asystenta,
- III. 16-17 listopada 1995 roku - Szklarska Poręba, Dom Wypoczynkowy „Zdrowie-Halny”,
- IV. 23-24 czerwca 1996 roku - Karpacz, Hotel „Stokrotka”,
- V. 22-23 września 1997 roku - Jelenia Góra, Hotel „Sudety”,
- VI. 21-22 września 1998 roku - Jelenia Góra, Hotel „Sudety”,
- VII. 20-21 września 1999 roku - Jelenia Góra, Hotel „Sudety”,
- VIII. 18-19 września 2000 roku - Jelenia Góra, Hotel „Sudety”,
- IX. 17-18 września 2001 roku - Jelenia Góra, Hotel „Sudety”,
- X. 16-17 września 2002 roku - Piechowice, Hotel „Las”,
- XI. 15-16 września 2003 roku - Jelenia Góra, Hotel „Sudety”,
- XII. 13-14 września 2004 roku - Szklarska Poręba, Centrum Rehabilitacji Rolników KRUS.
- XIII. 12-13 września 2005 roku - Wojcieszycy, Hotel "Jan".
- XIV. 18-19 września 2006 roku - Wojcieszycy, Hotel "Jan".

Konferencija KGR 2005



Konferencja KGR 2005



Kalendarium Konferencji

Gospodarka lokalna w teorii i praktyce

2007 - 2013

- XV.** 17-18 września 2007 roku - Wojcieszycy, Hotel "Jan".
- XVI.** 15-16 września 2008 roku - Mysłakowice, Hotel " Chata za wsią ".
- XVII.** 14-15 września 2009 roku - Mysłakowice, Hotel " Chata za wsią ".
- XVIII.** 13-14 września 2010 roku - Mysłakowice, Hotel "Chata za wsią".
- XIX.** 12-13 września 2011 roku - Mysłakowice, Hotel "Chata za wsią".
- XX.** 17-18 września 2012 roku - Mysłakowice, Hotel "Chata za wsią".
- XXI.** 12-13 września 2013 roku - Mysłakowice, Hotel „Chata za wsią”.
- XXII.** 17-19 września 2014 roku - Mysłakowice, Hotel „Chata za wsią”.

GOSPODARKA LOKALNA I REGIONALNA

W TEORII I PRAKTYCE

16 – 17 września 2013,
Hotel „Chata Za Wsią”, Mysłakowice

Organizator:

Katedra Gospodarki Regionalnej
Uniwersytet Ekonomiczny we Wrocławiu
Wydział Ekonomii, Zarządzania i Turystyki
w Jeleniej Górze

UE

Ekonomii

WSPÓLFINANSOWANY
WÓDZTWA DOLNOŚLĄSKIEGO



DOLNOŚLĄSKIE

www.umw

Powiat Jeleniogórski
serdecznie zaprasza
Kreis Jelenia Gora lädt ein











Współpraca międzynarodowa

Dania



Univerzita Jana Evangelisty Purkyně Ústí nad Labem





Z gośćmi z Uniwersytetu w Tarnopolu



Uniwersytet Ekonomiczny
we Wrocławiu



Serdecznie dziękujemy



NAUKOWCY SĄ SOLĄ TEGO ŚWIATA - ARTYŚCI JEGO SŁODYCZĄ

z życzeniami dalszych sukcesów w nowych czekających cierpliwie na odkrycie dziedzinach Sztuki...bo życie to telenowela.